

VOORBEREIDENDE HANDLEIDING

Wat leuk dat je van plan bent Het Noordbrabants Museum te bezoeken! Om je bezoek zo aangenaam mogelijk te maken, hebben we alle praktische informatie voor je op een rijtje gezet. Zo weet je precies waar je aan toe bent en kun je zorgeloos genieten van je bezoek.

OVER PRIKKELARM MUSEUMBEZOEK

Iedere eerste zaterdagochtend van de maand organiseren wij van 9 tot 10.30 uur een prikkelarme openstelling. Dit keer zijn onze vaste collectie in het paleis en de tentoonstelling *Doorzetters* opengesteld. Alle zalen zijn volledig toegankelijk voor rolstoelgebruikers. Ben je gevoelig voor licht? Dan adviseren we je om voor de zekerheid een zonnebril of hoofddekseel mee te nemen. Wat kun je verder verwachten?

- Minder bezoekers
- Minder geluiden
- Aangepast lichtplan
- Ontvangst door getrainde gastvrouwen
- Ruimte om bij te komen waar je ook een glaasje water kunt drinken
- Bankjes in bijna elke museumzaal
- Er zijn geen prikkeldempende hulpmiddelen aanwezig
- De MuseumBrasserie en MuseumShop zijn gesloten

TICKETS

Voor de prikkelarme openstelling heb je een speciaal ticket met starttijd nodig. Deze kun je reserveren via <https://tickets.hetnoordbrabantsmuseum.nl/nl/prikkelarm/>.

CONTACTGEGEVENS

Heb je een vraag of tip over prikkelarm museumbezoek? Neem contact op met Kara Smits via onderstaande contactgegevens of spreek tijdens je bezoek een museummedewerker aan. We helpen je graag verder!

E ksmits@hnbm.nl

T +31(0)73 6877 820

BEZOEKADRES

Verwersstraat 41

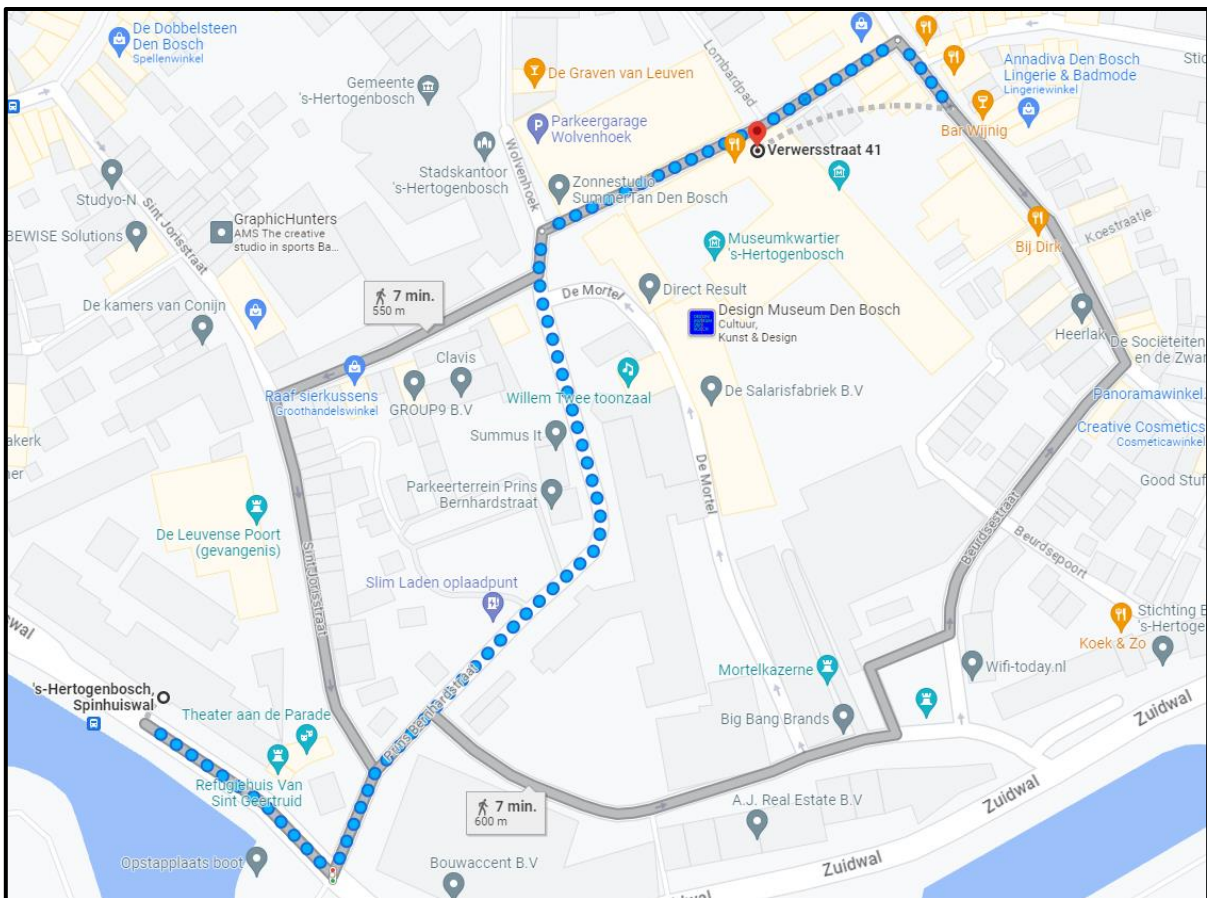
5211 HT 's-Hertogenbosch

BEREIKBAARHEID

Met het openbaar vervoer

Het Noordbrabants Museum is goed te bereiken vanaf Station 's-Hertogenbosch:

- Met de voet: het museum ligt op zo'n 15 minuten wandelen van het station. Volg eerst de borden naar de Markt, vanaf daar staat op de borden ook het museum aangegeven.
- Met de bus: neem op het station bus 11. Dit duurt ongeveer 6 minuten. Stap uit bij de halte Zuidwal/Spinhuiswal. Vanaf daar loop je in 5 minuten naar het museum.



Routebeschrijving van bushalte Zuidwal/Spinhuiswal naar Het Noordbrabants Museum

Met de auto

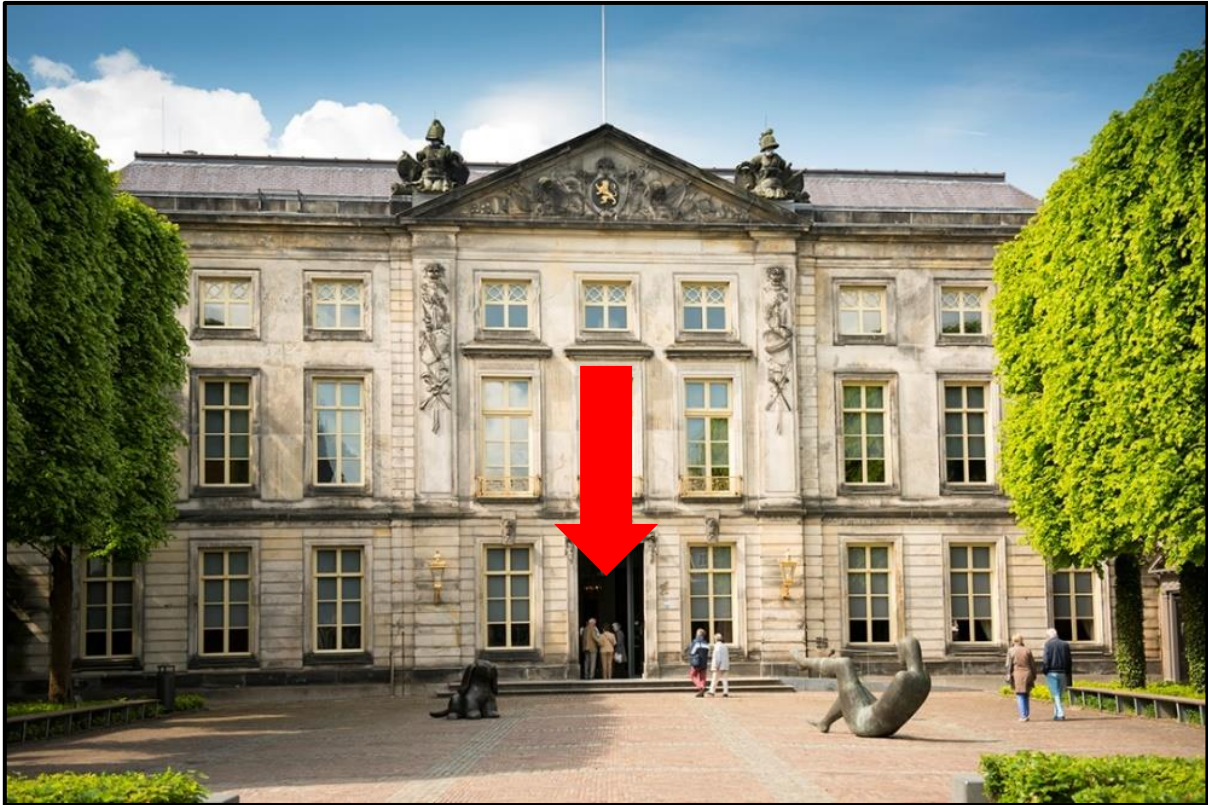
Parkeren doe je gemakkelijk in de ondergrondse parkeergarage Sint-Jan aan de Hekellaan. De garage is 24 uur per dag open en binnen 10 minuten sta je in het museum. Parkeergarage Wolvenhoek ligt direct naast het museum, maar is iets minder ruim. Er zijn een aantal aangepaste parkeerplaatsen in de buurt, onder meer op de Parade. Let op: parkeren in de straten rondom het museum is alleen voor vergunninghouders.

Met de fiets

Stal je fiets gratis en veilig in fietsenstalling Wolvenhoek. Deze fietsenstalling ligt direct naast het museum. Of kijk iets verderop in de Kerkstraat.

GEBOUW

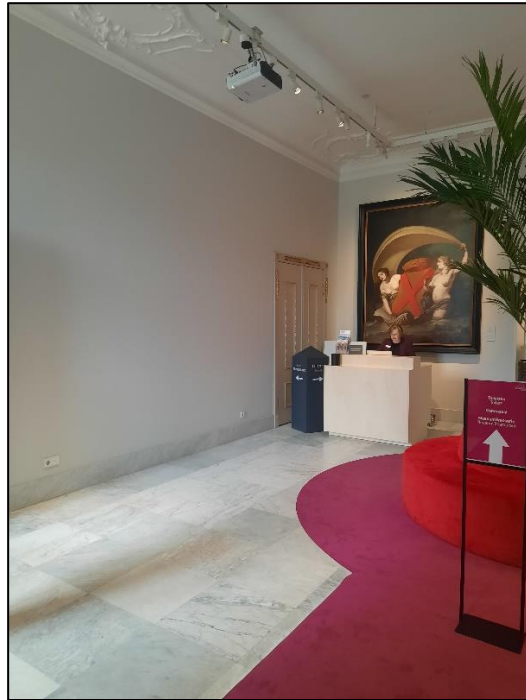
Het Noordbrabants Museum vormt samen met Design Museum Den Bosch het Museumkwartier. Design Museum Den Bosch is tijdens de prikkelarme openstellingen gesloten. Ook de MuseumShop en de MuseumBrasserie zijn niet open. Vanaf de poort aan de Verwersstraat zie je de voorzijde van Het Noordbrabants Museum. Deze ziet er zo uit:



Voorzijde en ingang van Het Noordbrabants Museum

ENTREEHAL

Via de grote deur in het midden van het gebouw loop je naar binnen. Eenmaal binnen staat er aan beide zijden van de hal een balie en wordt je ontvangen door een publieksmedewerker. Bij hem/haar mag je je ticket laten scannen. Let op: vanwege de akoestiek klinkt er in deze ruimte soms een galm. Als je wil, kun je een rolstoel of krukje lenen. Vraag hiernaar bij de medewerker.



Entreehal van Het Noordbrabants Museum

MEDEWERKERS

Onze publieksmedewerkers zijn te herkennen aan hun donkerpaarse of zwarte kleding en witte naamplaatje. Er lopen ook beveiligers rond die je altijd mag aanspreken als je hulp nodig hebt. Deze herken je aan hun donkerblauwe uniform met beveiligingsembleem.



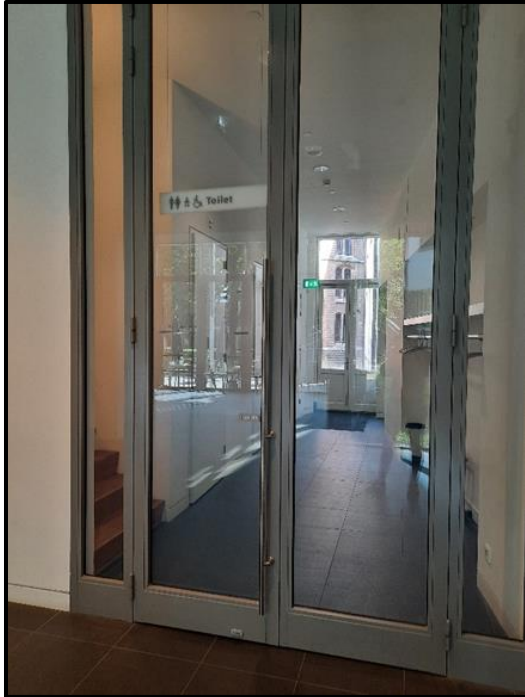
Publieksmedewerker



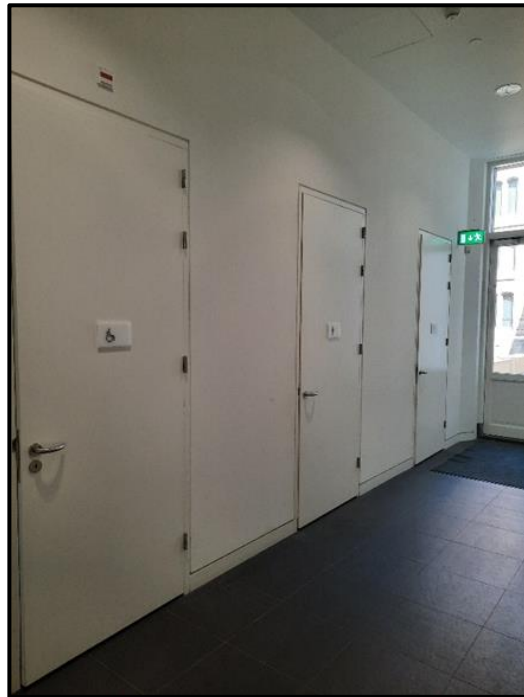
Beveiligiger

TOILETTEN

Als je rechtdoor (voorbij de balie) door de schuifdeuren loopt, zie je aan de rechterkant de gang naar de toiletten:



Deur naar de toiletten



Gang achter de deur naar de toiletten

In de gang is het eerste toilet aan de linkerkant het aangepaste toilet, gevolgd door het damestoilet en als laatst het herentoilet.



Aangepast toilet



Damestoilet



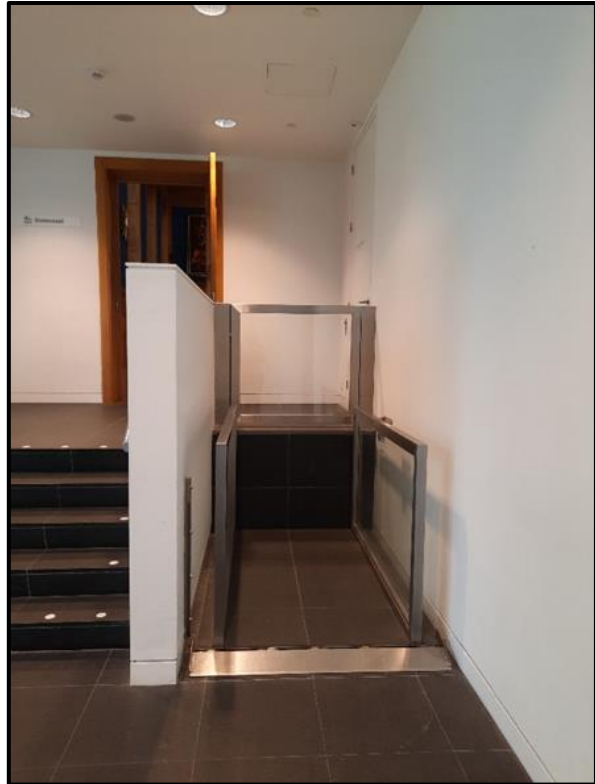
Herentoilet

STATENZAAL (RUSTRUIMTE)

Als je van de entreehal door de schuifdeuren loopt, zie je de trap naar de Statenzaal. Deze zaal is ingericht als rustruimte. Als je liever de lift naar deze zaal neemt, kun je een gastvrouw aanspreken die je hierbij helpt.



Trap naar de Statenzaal (rustruimte)



Lift naar de Statenzaal (rustruimte)

In de Statenzaal kun je ten alle tijden terecht om even bij te komen van je reis of museumbezoek. Er zijn kannen water beschikbaar. Maar je mag hier natuurlijk ook uit een door jou meegebracht flesje water drinken. Alleen in de rustruimte mag er wat gedronken of gegeten worden. In de museumzalen niet.



Inrichting Statenzaal (rustruimte)

KLUISJES EN GARDEROBE

Loop terug naar de entreehal. Ga door de glazen deuren aan de linkerkant.



Glazen deur richting de garderobe en kluisjes

Hier vind je de kluisjes. Deze zijn gratis te gebruiken met een sleutel. Je hoeft geen munt in te werpen. Als je verder door loopt zijn er nog extra kluisjes. Hier kun je je jas en tas opbergen. Voorbij deze kluisjes vind je de garderobe.



Kluisjes bij de garderobe



Mogelijkheid om je jas op te hangen

Bij de kluisjes kun je een plattegrond pakken die de prikkelgevoeligheid per ruimte aangeeft.

BANKJES

Verspreid over de museumzalen staan bankjes.

ROUTE

Via de ingang naast de kluisjes kom je in de tentoonstellingszalen:

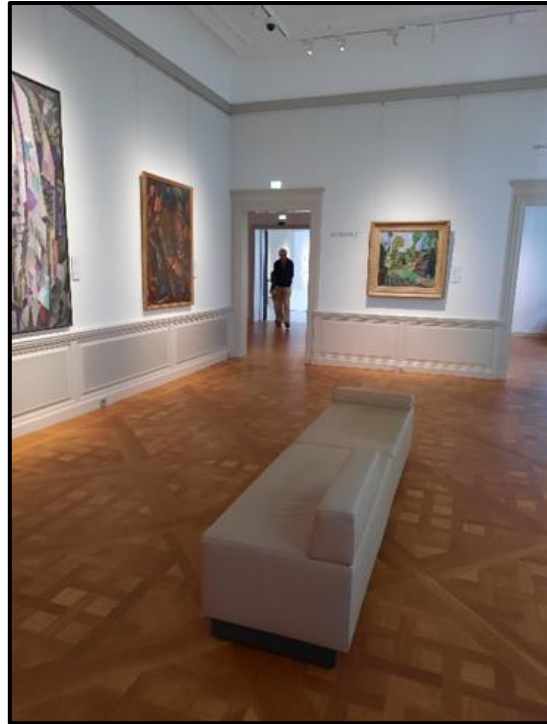


Ingang tentoonstellingszalen

De eerste drie zalen bevatten onze collectie van Jan Sluijters. In alle Sluijterszalen is zitgelegenheid. In deze zalen kan het voorkomen dat de houten vloer kraakt. Aanbevolen wordt om hier rustig te lopen. We raden ook schoenen met zachte zolen en geen hakken aan.



Inrichting Sluijterszaal



Vervolg Sluijterszaal

In de vierde zaal start de tentoonstelling *Doorzetters*. *Doorzetters* gaat over de kracht van sport: in het echt én in de kunst. Daarom staan er in deze tentoonstelling sportapparaten die je zelf mag gebruiken! Voordat je de ruimte in gaat hangt er een bordje dat je de tentoonstelling op eigen risico betreedt. Dit is niet omdat er veel gevaar is, maar dat slaat op het gebruik van de apparaten. Mocht je deze niet willen gebruiken, dan kan je ze gewoon overslaan.



Eerste zaal Doorzetters



Bordje Doorzetters

In de tentoonstellingsruimte is een andere vloer en valt er direct daglicht naar binnen. Ook is er een kleine wisseling in temperatuur en wordt er op de wanden veel gebruik gemaakt van een koningsblauwe kleur.



Start Doorzetters



Ramen Doorzetters



Sportapparaten



In het midden van de tentoonstelling is een deel met blauwe vloerbedekking. Naast dit deel bevindt zich een marmeren trap met stoeltjes erop. Hier kun je langs de stoeltjes omhoog lopen om de route te vervolgen naar de tentoonstelling *Van Gogh in Brabant*.



Blauwe vloerbedekking



Trap richting Van Gogh

Let op: in *Van Gogh in Brabant* is het erg donker. Helaas kunnen we deze ruimte niet lichter maken, omdat dit niet goed is voor de schilderijen. Als dit een te grote prikkel is, kun je kiezen om de ruimte niet te betreden en via de trap weer naar beneden te lopen. Via de lift bij de kluisjes kun je dan de eerste verdieping bereiken.



Begin *Van Gogh in Brabant*



Vervolg *Van Gogh in Brabant*



Nieuwe aanwinst Gordina bij *Van Gogh in Brabant*

Via de schuifdeur kun je de Van Goghzaal verlaten en kom je in een lange gang van het oude Paleis. Hier is weer een houten vloer. In deze gang zijn glas-in-loodramen. Deze zijn bedekt met vitrage maar het patroon schijnt er wat doorheen:



Schuifdeuren naar de gang op de eerste verdieping



Glas-in-loodramen in de hal

Op de eerste verdieping van het Paleis zijn kleinere zalen met kunst vanaf 1600 t/m 1900. In de middelste ruimte staat een klok die om het kwartier slaat. Deze kunnen we helaas niet uitzetten. Als je de eerste verdieping wil verlaten, neem je de blauwe trap naar beneden. Wil je met de lift? Dan loop je een stukje terug en vind je de lift aan de linkerkant van de gang.



Klok in de middelste ruimte van het Paleis



Blauwe trap van de eerste verdieping naar de begane grond

Wanneer je de trap naar beneden hebt genomen, ga je direct naar links. Hier kom je in de Blauwe en Gele Salon. Het behang is redelijk druk. Wil je deze zalen overslaan? Ga dan rechtsaf door de glazen deuren. Je bevindt je weer in de entreehal.



Inrichting Blauwe Salon



Inrichting Gele Salon

De Gele Salon is de laatste tentoonstellingszaal. Je kunt nu door de Blauwe Salon teruglopen, via de glazen deuren, naar de entreehal. Wil je naar de garderobe om je jas en tas op te halen? Neem de glazen deuren tegenover de kassa.

EINDE

Om 10.30 uur sluit het museum voor prikkelarme bezoekers. Mocht je spullen in de kluisjes of garderobe hebben opgeborgen, kun je deze voor die tijd weer ophalen. Om 11 uur komen de bezoekers voor regulier bezoek. Dankjewel voor je bezoek aan Het Noordbrabants Museum!

TIPS?

Heb je nog een tip over prikkelarm museumbezoek? Neem contact op met Kara Smits via onderstaande contactgegevens of spreek tijdens je bezoek een museummedewerker aan.

E ksmits@hnbm.nl

T +31(0)73 6877 820